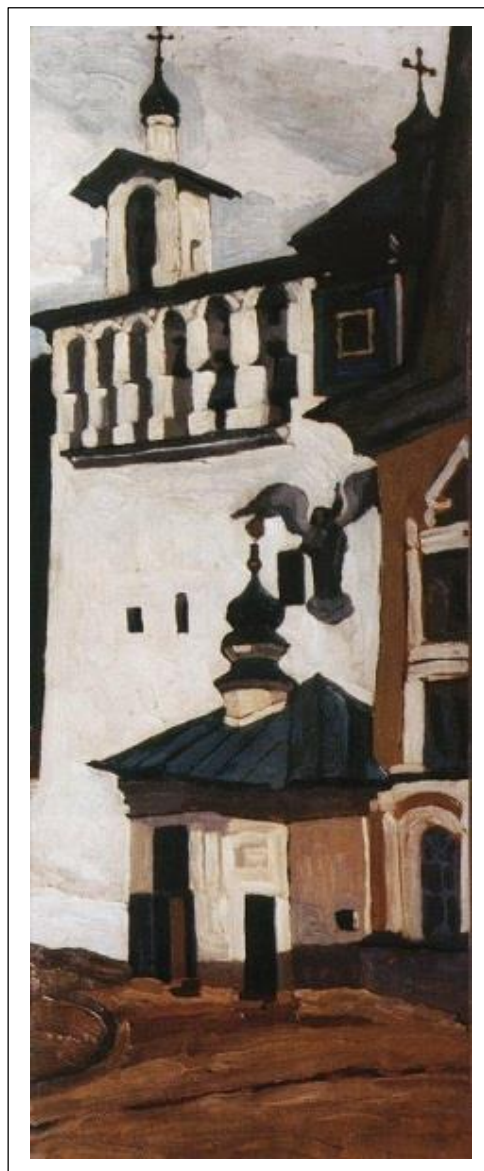


Книга 4
ДРЕМЛЕТ ЗЕМЛЯ СВЯТОРУССКАЯ

Часть 2
ПАНТЕОН РУССКОГО ИСКУССТВА



1. Большая звонница Псковско-Печерского монастыря. Фото Б.К. Рериха. 1903.
2. Н.К. Рерих. Печеры. Большая звонница. 1903.

ВМЕСТО ПРЕДИСЛОВИЯ



*Из монографии С. Эрнста «Н.К. РЕРИХ»,
Издание Общины Св. Евгении, Петроград, 1918 г.:*

Теперь, <...> должно перейти к капитальному созданию 1903 и 1904 гг.—к громадному циклу архитектурных этюдов, написанных художником во время путешествия его по России, предпринятого в это время. «Архитектурные этюды» слишком скромное и, поэтому, неверное заглавие для многообразного и величественного зрелища достопамятностей отечественной старины, запечатлённых на холсте широкой и свежей кистью, выразительно обобщающей и тонкой в передаче того легкого благостного покоя и света, коими так сильны все памятники древнего искусства. Было бы хорошо назвать эту сюиту «Пантеоном нашей былой Славы», «Русскими Елисейскими Полями»...

Начало паломничества Рериха падает на май 1903 г., конец на сентябрь (следующим летом путешествие возобновилось); захватило оно Ярославль, Кострому, Казань, Нижний Новгород, Владимир, Суздаль, Юрьев Польский, Ростов Великий, Москву, Смоленск, Вильну, Троки, Гродно, Ковно, Митаву, Ригу, Венден; Изборск, Печоры, Псков, Тверь, Углич, Калязин, Валдай и Звенигород.

Его же идейная композиция была такова - с одной стороны Псков, Печоры, Изборск, «выросшие на великом пути, напитавшиеся лучшими соками ганзейской культуры», с другой фантазмагория «цветистых», «московских» Ярославля и Ростова Великого в середине Владимир и Юрьев-Польский, чьё искусство повествует о романских. влияниях на Русь.

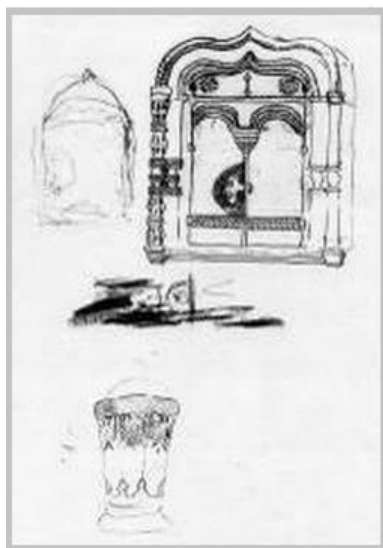
Трудно перечислить всё созданное художником в эти месяцы - ведь каждый день что-нибудь писалось, каждый день открывал что-нибудь новое... Вплыл, прекрасный своей суровой выразительностью, постройки Псковской земли сменяются осложнёнными тяжело-стройными башнями великого Кремля Ростовского, готические отзвуки Ковно и Митавы - широкими пятиглавыми церквями Углича, полноцветное убранство Ярославских храмов - печальным одиночеством Суздальского монастыря и величавым благостным покоем, «Дома Божьего¹».

Зимой 1904 г. все этюды были ненадолго собраны на отдельной выставке в И. О. П. Х. Государь Император, посетивши её, выразил желание видеть их

¹ «По старине» 1903 г. - Собр. соч., кн. пер., стр. 61.

в Русском Музее Императора Александра III, но, как раз, в день Высочайшего посещения была объявлена война Японии и делу, волею судьбы, не был дан дальнейший ход. Вскоре этюды были увезены г. Грюнвальдом, среди других произведений русских художников, в Америку, на выставку в Сен-Луи, откуда им, увы, не суждено было вернуться - дела устроителя пошли плохо и все собранное им было продано с аукциона: этюды Рериха разошлись на чужбине по неизвестным рукам, часть же их нашла приют в музее Сан-Франциско, Художественные достоинства этюдов не должны закрывать для нас и большое общественное значение их, ибо они явились одним из первых сильных голосов, прозвучавших защитой древнего национального достояния России, защитой её старого искусства, её души, которой грозят необъятные полчища лжи, забвения и уничтожения.

«Грозные башни и стены заросли, закрылись мирными березками и кустарником. Величавые, полные романтического блеска, соборы задавлены ужасными домишками. Седые иконостасы обезображены нехудожественными доброхотными приношениями. Всё потеряло свою жизненность. И стоят памятники, окружённые врагами снаружи и внутри. Кому не даёт спать на диво обожжённый кирпич, из которого можно сложить громаду фабричных сараев, кому мешает стена проложить конку, кого беспокоят безобидные изразцы и до боли хочется сбить их и унести, чтобы они погибли в куче домашнего мусора²» - так формулировал художник свои впечатления поездки летом 1903 г. И эти впечатления особенно поддержали и вдохновили своей печалью на всю дальнейшую его проповедь высоты и прелести старой русской художественной культуры. С полным правом Рерих может сказать про себя: «...Учась у камней упорству, несмотря на всякие недоброжелательства, я твержу о красоте народного достояния. Твержу в самых различных изданиях, перед самою разнообразною публикой³».



Н.К. Рерих. Путевые зарисовки⁴. 1903.

² «По старине» 1903 г. - Собр. соч., кн. пер., стр. 61.

³ «Земля обновленная» - там же, стр. 181.

⁴ Отдел рукописей ГТГ, ф. 44/22, л. 4 об.

ПАНТЕОН РУССКОГО ИСКУССТВА

«В обновлении обратимся к далёким корням. Если нужна общечеловеческая мысль, струя общая всем, где же, как не в таинственном каменном веке искать её. Красота необраменная. Достижение свободное.

Когда мы говорим о стилях, я вспоминаю каменный век.

Когда мы говорим о реализме, передо мною пещерные рисунки.

Когда мы говорим об общине, Freiherr'ы камня.

Когда мы говорим об эволюции форм, я вспоминаю сосуды и тончайшие кремни.

Живая потребность, качество материала, индивидуальность передачи...»

Н.К. Рерих.

Отдел рукописей ГТГ, ф. 44/54, л. 19.

ХРОНИКА

Науки, искусства и литература

По почину Императорской Академии художеств, совет которой решил командировать своих членов с научно-художественными целями по различным местностям Российской империи, Императорским Обществом поощрения художеств также постановлено время от времени устраивать подобные командировки. Нам передают, что для первого раза таким образом будет командирован секретарь Общества художеств Н. К. Рерих, небезызвестный и своими археологическими раскопками в пределах Петербургской, Псковской, Новгородской и Тверской губерний.

Знамя. 1903. 9/22 апреля. № 93. Среда. С. 3.

Хроника

Секретарь Императорского Общества поощрения художеств, художник-археолог Н. К. Рерих командировается в течение наступающего лета в художественно-образовательное и научное путешествие по России. Н. К. Рерих отправится в путь по следующему маршруту: Ростов, Суздаль, Владимир на Клязьме, Юрьев-Польский, Кострома, Смоленск, Рига и Псков. Почин таких художественно-научных командировок принадлежит Академии художеств.

Санкт-Петербургские ведомости. 1903. 4/17мая. № 119.

Художественная хроника

В течение летнего времени по всем делам Общества поощрения художеств следует обращаться не к секретарю [Н. К. Рериху], а к письмоводителю, художнику Белому.

Биржевые ведомости. 1903. 23 мая. Вечерний выпуск. № 251.

ИЮНЬ

4 июня 1903 г.

Художественная хроника

Встретился с художником и археологом Н. К. Рерихом, секретарём Императорского Общества поощрения художеств. Он отправляется на днях в командировку от Общества по нескольким русским городам. Н. К. Рерих посетит Ярославль, Кострому, Нижний Новгород, Суздаль, Юрьев Польский, Боголюбково, Владимир, Клязьму, Вильну, Троки, Ковну и Ригу. Цель поездки Н. К. Рериха - проследить с художественной и археологической точек зрения общий исторический характер данной местности; кроме того, в Суздальской области Н. К. Рерих предполагает исследовать несколько городищ.

- Что побудило вас избрать именно эти города, - спросил я Н. К. Рериха.

- Видите ли, интересно сравнить города Суздальской области с городами ганзейскими, как, например, Рига, а также с городами типично польскими - Вильна, Троки и Ковна.

- Однако все те города, что вы думаете посетить, уже подробно разобраны разными археологами и исследователями Барцевским, Виллие, Прохоровым и другими?

- Да, но в смысле общего сравнительного положения местностей, положения исторических построек в пейзаже, т. е. именно с той стороны, с какой данные города так изменились в последние годы, моя поездка может принести много новых и интересных результатов. Я думаю пробыть в путешествии месяца два с половиною и за это время вполне успею в каждом из данных городов поработать вдосталь.

Л.

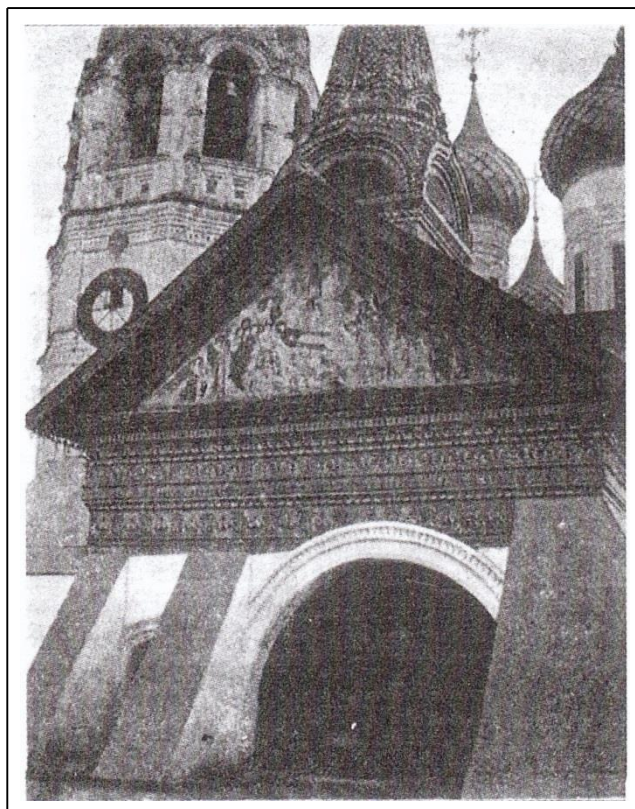
Биржевые ведомости. 1903. 4/17 июня. Вечерний выпуск. № 271.

5 июня 1903 г. Ярославль.

Городская хроника

Императорским Обществом поощрения художеств командировается художник Н. К. Рерих, который должен совершить поездку по России и дать целую коллекцию эскизов и этюдов остатков русской старины. Г[-н] Рерих, между прочим, предполагает побывать у нас в Ярославле как городе, имеющем много архитектурных древностей, а также посетит Юрьев, Ростов, Углич, Смоленск, Владимир, Печору, Ригу, Изборск, Псков и много других городов. Императорским Археологическим обществом, которое желает собрать возможно полную коллекцию старинных городищ, г-ну Рериху предложено попутно зарисовать памятники археологической древности.

Северный край (Ярославль). 1903. 5/18 июня. № 145.



Фотография Е.И. Рерих с надписью: «Церковь Николая Мокрого в Ярославле. Внутренность испорчена безобразным подновлением». 1903 г.



Н.К. Рерих. Ярославль. Вход в церковь Николая Мокрого. 1903.

18 июня 1903 г. Владимир.

Владимирская старина

С.-Петербургский попечительный о сёстрах Красного Креста комитет уведомил на днях владимирского губернатора, что им поручено секретарю Императорского Общества поощрения художеств Ник. Конст. Рериху исполнение фотографий и акварелей с архитектурных памятников и местностей гор. Владимира и Владимирской губернии для издания в виде художественных открытых писем и альбомов Красного Креста. Ввиду того, что доход с художественных изданий поступит в пользу учреждений Красного Креста, губернатор предложил полицмейстерам и уездным исправникам Владимирской губернии оказывать г. Рериху, при исполнении им поручений комитета, должное содействие.

Владимирская газета. 1903. 18 июня. № 136.

22 июня 1903 г.

Художественная хроника

Окна в помещении нового художественного предприятия «Современное искусство» на Большой Морской замазываются белилами - там наступает летнее затишье... Минувший первый сезон существования этого художественного предприятия далеко не был блестящим как в отношении художественном, так и материальном. Последнее не должно страшить, да и не страшит организаторов дела.

Деньгами они обеспечены на много лет; кн. С. [А.] Щербатов и фон Мекк — люди с очень большими средствами, а они-то и дают все средства для «Современного искусства».

Гораздо важнее и значительнее то, что нет успеха художественного, если не считать успеха парижского гастролёра ювелира Лалика и последней выставки «Старый Петербург». <...> Выставка художника Н. К. Рериха и работа японских художников являла собой вид крайне печальный - публики совершенно не было. ...

Ив. Л.

Биржевые ведомости. 1903. 22 июня / 5 июля. Утренний выпуск. № 304.

23 июня 1903 г. СПб.

№ 176

ЗЕМСКАЯ ПОДОРОЖНАЯ.

Предъявителю сего *Секретарю императорского Общества Поощрения Художеств Николаю Константиновичу Рерих*

на пространстве всей Владимирской губернии в течение одного месяца, т.е. с 23 Июня по 23 Июля 1903 г.

предписывается давать из земских пунктов 3 лошади с 1 повозкою и с 1 проводником со вниманием с него узаконенных прогонов.

За Председатель Владимирской Губернской Земской управы *(подпись)*

Сия подорожная выдана г. Секретарю Императорского Общества Поощрения Художеств Н.К. Рерих. Июня 23 дня 1903 года.

Член Управы *(подпись)*

За Секретарь *(подпись)*



На оборотной стороне документа:

ПРАВИЛА

- 1). Берущий по сей подорожной лошадей, должен расписаться в заведенной на станционном пункте шнуровой книге в получении лошадей, с означением до какого места, сколько взято лошадей, со сколькими проводниками, на сколько верст и сколько уплачено прогонов.
- 2). Не уплативши прогонов на станционном пункте и не расписавшись должным порядком в шнурованной книге, никто из проезжающих по подорожным требовать лошадей не может.
- 3). Сия подорожная имеет действующую силу только в течении срока, означенного в ней, затем она теряет всякую силу и должна быть возвращена лицом, ею пользовавшимся, в то место или тому лицу, от которого он ее получил.
- 4). По сей подорожной требовать обывательских лошадей может только то лицо, которому она выдана; при передаче же ее какому-либо другому лицу она теряет всякую силу.
- 5). Езды быстрее 10 верст в час никто требовать не может.
- 6). Едущий по сей подорожной в своем экипаже и требующий лошадей в большем числе, чем в ней означено платит за излишне взятых лошадей по условной цене, которая определяется добровольным соглашением. Во всяком случае отпуск со станционных пунктов излишнего против показанного в сей подорожной числа лошадей, повозок и проводников совершенно не обязателен.
- 7). Жалобы на неисправность в езде или на неисправную выдачу на станционных пунктах лошадей, с следующими к ним принадлежностями, должны быть заявляемы письменно Уездным Земским Управам.

Отдел рукописей ГТГ, ф. 44/475, 1 л.

25 июня 1903 г. Вильна.

Дневник

В июле будет в Вильне известный художник и археолог Н. К. Рерих, секретарь Императорского Общества поощрения художеств. И. К. Рерих на днях отправился из Петрограда в командировку от Общества в некоторые русские города. По словам «Бирж, вед.» Н. К. Рерих посетит Ярославль, Кострому, Нижний Новгород, Суздаль, Юрьев-Польский, Боголюбково, Владимир, Вильну, Троки, Ковну и Ригу. Цель поездки Н. К. Рериха - проследить с художественной и археологической точек зрения общий исторический характер данной местности. Избрать именно указанные города побудило Н. К. Рериха желание сравнить города Суздальской области с городами ганзейскими, как, напр., Ригю и Ковною. Несмотря на то, что эти города уже подробно исследованы разными археологами и исследователями Барцевским, Виллие, Прохоровым и другими, поездка Н. К. Рериха может принести много новых и интересных результатов в смысле общего сравнительного положения местностей, положения исторических построек в пейзаже, т. е. именно с той стороны, с какой данные города изменились в последние годы.

Виленский вестник. 1903. 25 июня. № 146.

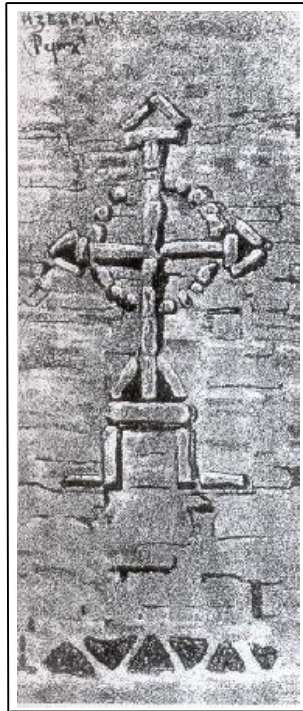
Июнь - июль 1903 г.

ИЗ ПУТЕВОЙ КНИЖКИ ХУДОЖНИКА Н. К. РЕРИХА:



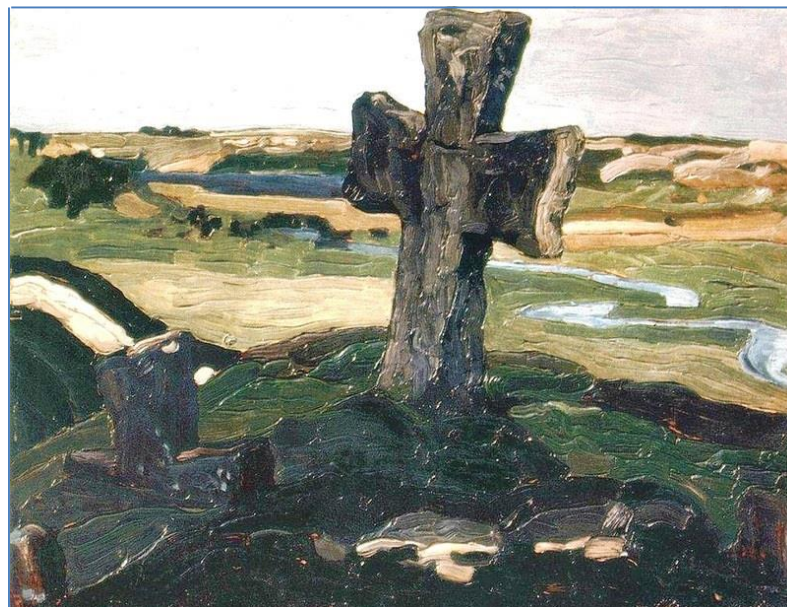
Н.К. Рерих. Смоленские стены. 1903.

Смоленские стены. Про смоленские стены много говорят. Теперь уже можно надеяться, что сооружение Бориса не будет уничтожено, хотя, конечно, восстановление стен и башен в первоначальном виде в мечтания входить не должно. Но если нельзя трогать самих стен, то не запрещено из древних рвов и валов вывозить песок. Вынуть из-под стен почву, а остальное... само время доделает. Вместо чудесного исторического пейзажа - разоренье, а рядом масса песчаных косогоров. Пора уже не только не губить самый памятник, но и не делать гадостей около него.



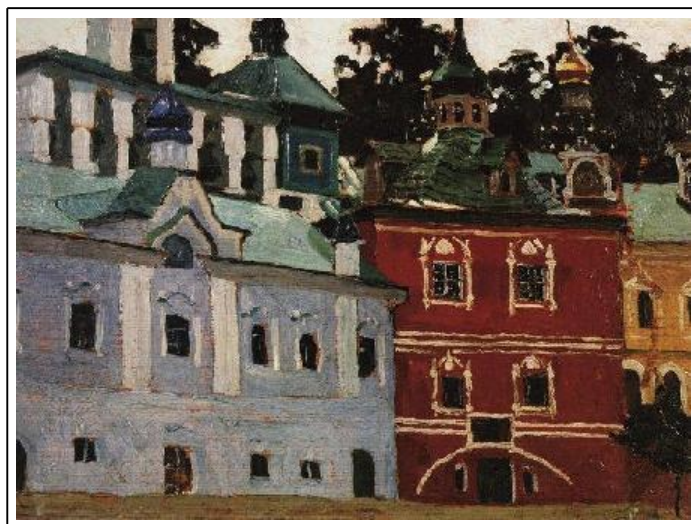
Н.К. Рерих. Изборск. Кресты на стенах. 1903.

Изборские стены. На горе Ижоре в 1334 году поставлены псковичами на западной стене рельефные кресты. Не были ли они страшными *memento* злейшим врагам Изборска - крестоносцам? Стены обваливаются. Много и заваленных ходов и тайников.



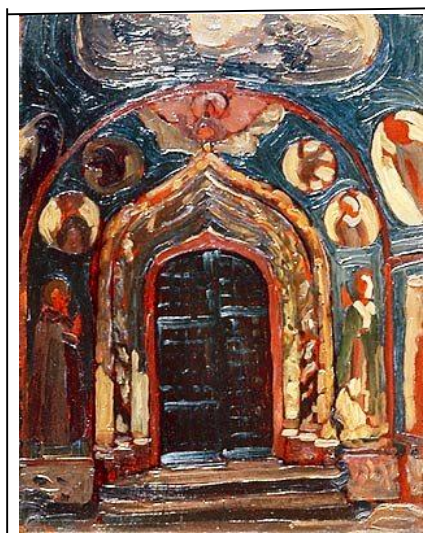
Н.К. Рерих. Изборск. Крест на Трувором городище. 1903.

Труворово городище. Красивейшее место подле Изборска, на берегу оврага прежде Чудского озера, теперь отступившего на 12 вёрст. Есть следы вала. На кладбище много плитных крестов, вышиною до 3 аршин. Место красивее, чем положение крепости Изборска.



Н.К. Рерих. Печеры. Внутренний двор Печерского монастыря

Печоры. Одно из самых лучших мест средней Руси. В 20 верстах от Изборска. Монастырь получил развитие ещё при Иоанне Грозном. Много раз отбивался от литовцев и рыцарей. Замечательный уют. В глубине оврага дворик, уставленный странными разноцветными зданиями. Многие из них и попорчены и следовало бы их привести в надлежащий вид. Кругом по вершине холмов стены. Интересен вход с огромным образом над воротами. Старая ризница, звонница с раскрашенными часами, пузатые домики с непропорциональными главками дают особое впечатление. Печоры мало знают, да и то большинство не даёт себе отчёта, в каком замечательном месте оно находится.

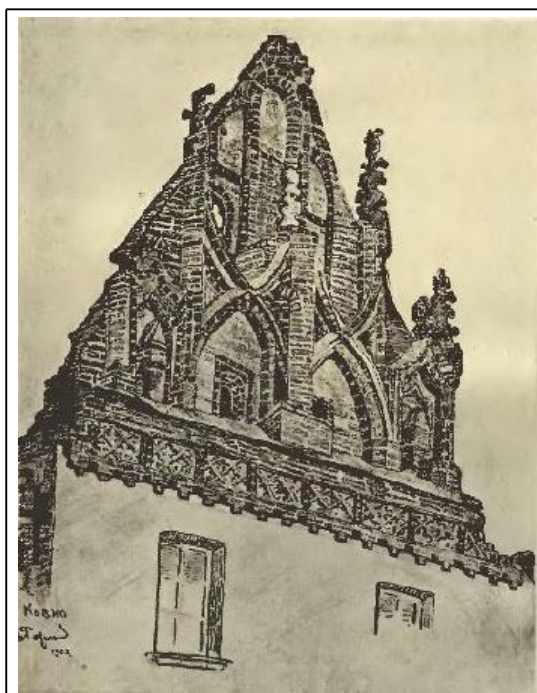


Н.К. Рерих. Ярославль. Внутренний вид церкви Николы Мокрого. 1903.

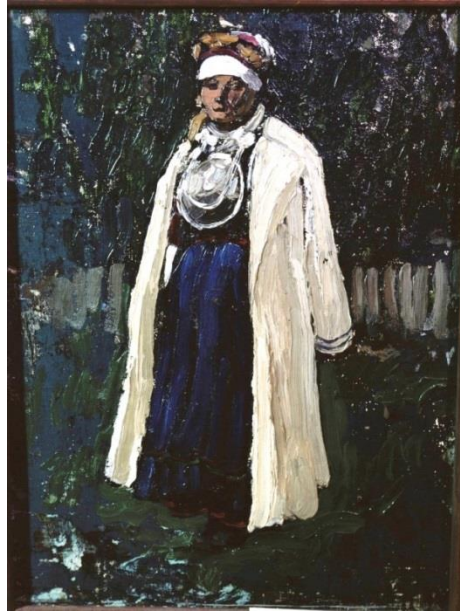
Никола Мокрый в Ярославле. По расположению, по изразцам, по наличникам одна из замечательных церквей Ярославля. Внутренность уже перемарана искажителями. Пожалуй, та же участь ожидает Ивана Предтечу: есть серьёзные трещины, но если, заделывая их, посмеют тронуть окружающую роспись (особенно, где мало подновлений) - будет вопиющее дело. Талант старых мастеров и время дали такие чудесные сочетания, что не нарушить их сумеет лишь большой художник.



Дом во Пскове. Во Пскове есть несколько старинных домов. Конечно, всё это в пренебрежении. В таких домах кладовые и склады. Ужасно подумать, что записываешь и кто-то будет почитать, а так как старина никакого места в нашей жизни и понятиях всё-таки не занимает, то и глас будет в пустыне. Какие странные суждения приходится в пути выслушивать от мелкого чиновничества и духовенства - вот враги старины.



Дом в Ковно. Теперь дом в частном владении, когда-то церковь. Фасад Чистой готики, очень похожий на фасад знаменитого виленского костёла св. Анны. Наполеон говорил, что перенёс бы его на ладони в Париж. Интересно, разберут ли этот фасад на переделки или дадут ему самому обвалиться, ибо без крыши на ветре он вечно стоять не может.



Полуверка. Остатки колонизации старой Псковской земли. Неведомо, как сохраняется несколько посёлков со своею речью, костюмами и верованиями. В праздники надевают наряды: вся грудь завешана монетами и привесками, по-середине огромная серебряная бляха, разбухшая фибула. Сверху белые кафтаны с чёрными прошивами. Православные. Да оградят их от кофточной и пиджачной культуры. С ужасом вспоминаю, [как] некий священник велел пожечь старинные кики, ибо рогатым не подобает подходить к причастию...



Ростов Великий. С трудом верится, чтобы ростовский Кремль на глазах живых людей мог быть назначен на слом с торгов за 28 000 р. Имена Вахрамеева, Шлякова и Титова, хлопотавших о его реставрации, почётны для всякого русского. Уголки Кремля дышат XVII в. Палаты, Иераршие теремки (Филарета Никитича), расписные храмы - удивительны по настроению. Конечно, большая часть не только петербургских, но и московских туристов в этом замечательном месте не бывала.

Иллюстрированное приложение к газете «Русь». 1904. 16/29 января.
